

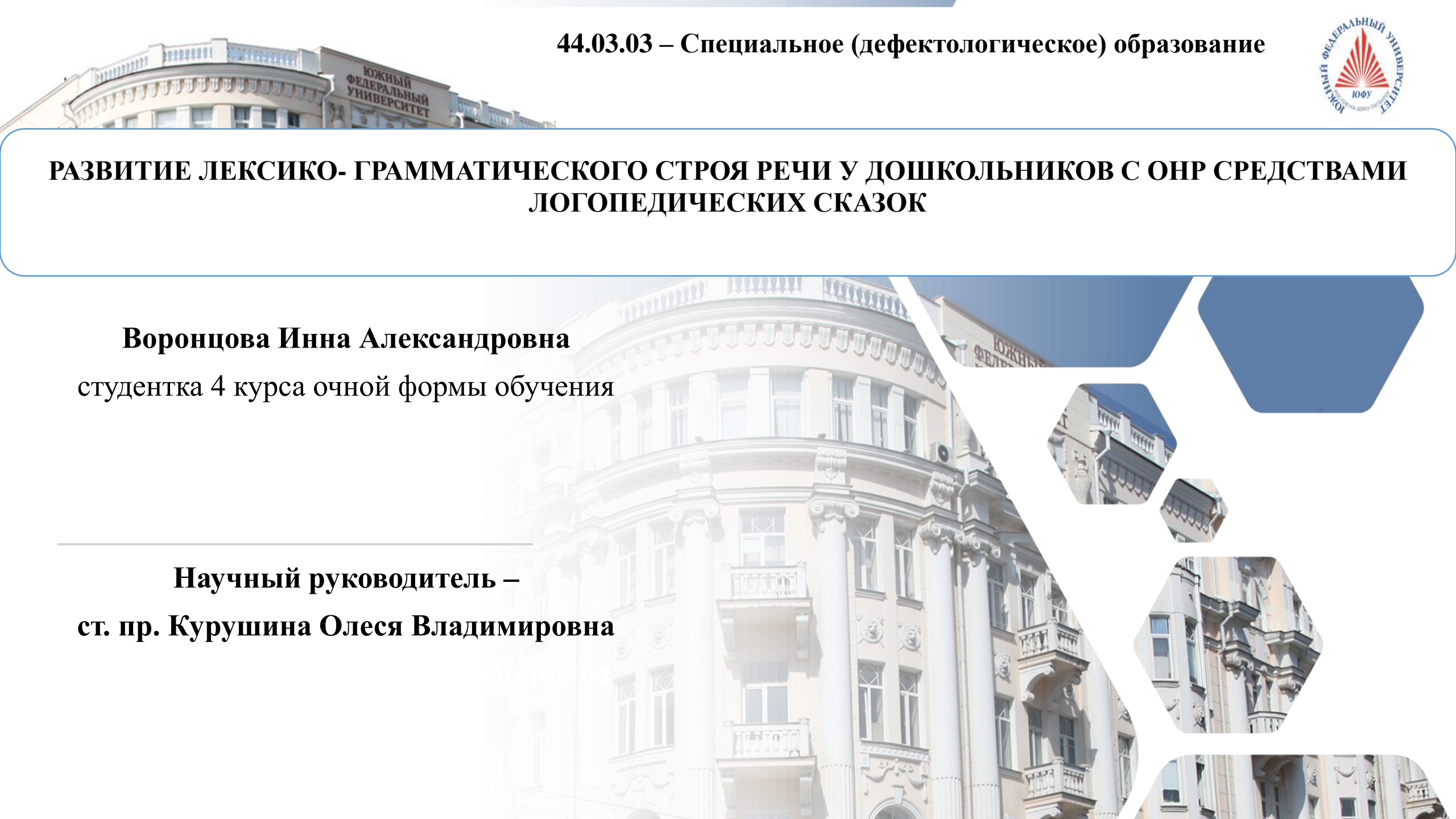
**РАЗВИТИЕ ЛЕКСИКО- ГРАММАТИЧЕСКОГО СТРОЯ РЕЧИ У ДОШКОЛЬНИКОВ С ОНР СРЕДСТВАМИ
ЛОГОПЕДИЧЕСКИХ СКАЗОК**

Воронцова Инна Александровна

студентка 4 курса очной формы обучения

Научный руководитель –

ст. пр. Курушина Олеся Владимировна





Научный аппарат



Объект исследования: процесс развития лексико-грамматического строя речи у детей дошкольного возраста с общим недоразвитием речи.



Предмет исследования: коррекционная работа по развитию лексико-грамматического строя речи у детей дошкольного возраста с ОНР.



Цель исследования: разработка и реализация содержания коррекционной работы по развитию лексико-грамматического строя речи у детей дошкольного возраста с общим недоразвитием речи.

Научный аппарат



Гипотеза исследования: коррекционная работа, направленная на развитие лексико-грамматического строя речи у детей старшего дошкольного возраста с ОНР будет протекать более эффективно при соблюдении следующих условий:

- ✓ учета данных диагностического обследования детей при построении содержания коррекционной работы;
- ✓ использовании поэтапности в работе по развитию лексико-грамматического строя речи у детей;
- ✓ включении логопедических сказок, дидактических игр в комплекс занятий, направленных на развитие лексико-грамматического строя речи детей.

Научный аппарат



Задачи исследования

- 1) изучить психолого-педагогическую литературу по исследуемой проблеме;
- 2) выявить уровень развития лексико- грамматического строя речи у старших дошкольников с ОНР и проанализировать полученные данные;
- 3) разработать и апробировать содержание коррекционной работы по развитию лексико- грамматического строя речи у детей дошкольного возраста с общим недоразвитием речи с использованием логопедическим сказок и включением специалистов в деятельность формирующего эксперимента;
- 4) определить динамику развития лексико- грамматического строя речи у детей дошкольного возраста с общим недоразвитием речи и описать полученные результаты повторной диагностики.



ГЛАВА 1. ТЕОРЕТИЧЕСКИЕ АСПЕКТЫ ИССЛЕДОВАНИЯ ПРОБЛЕМЫ ЛЕКСИКО-ГРАММАТИЧЕСКОГО СТРОЯ РЕЧИ У ДЕТЕЙ С ОНР



Раскрыты особенности формирования лексико-грамматического строя речи как одной из главных задач коррекционного обучения дошкольников с ОНР.

Раскрыты особенности лексико-грамматического строя речи дошкольников с ОНР. Проанализированы исследования ученых по проблеме развития лексико-грамматического строя речи: Р.И. Лалаевой, Р.Е. Левиной, Н.В. Нищевой, Н.В. Серебряковой, Т.Б. Филичевой, Г.В. Чиркиной и др.

Определено познавательно-дидактическое и коррекционное значение логопедических сказок в развитии лексико-грамматического строя речи детей с ОНР.

Выводы по первой главе

Дети с ОНР испытывают затруднения в овладении лексико-грамматическим строем речи. Их пассивный словарный запас превышает активный. Наблюдается недоразвитие в усвоении лексико-грамматических основ, морфологических и синтаксических систем языка, а также искаженной речи.

Логопедические сказки имеют познавательно-дидактическое и коррекционное значение для развития лексико-грамматического строя речи у детей. Кроме того, использование логосказок привлекает устойчивое внимание и интерес детей. Это благотворно влияет на психофизическое здоровье дошкольников и способствует поддержанию положительного эмоционального состояния и снижает вероятность переутомления на занятиях. Однако, для того чтобы они были эффективными, необходимо учитывать возраст, уровень развития каждого ребенка и его индивидуальные особенности.



ГЛАВА 2. ОСОБЕННОСТИ РАЗВИТИЯ ЛЕКСИКО-ГРАММАТИЧЕСКОЙ СТОРОНЫ РЕЧИ ДЕТЕЙ С ОНР



Цель констатирующего эксперимента: выявление сформированности лексико-грамматического строя речи у старших дошкольников с общим недоразвитием речи.

База исследования: МБДОУ «Детский сад № 3 Лебедушка» г. Батайска. В эксперименте участвовало 10 детей с общим недоразвитием речи.

Направления обследования по методике В.М. Акименко «Логопедическое обследование»

Обследование лексики

Обследование грамматического строя



**Обследование *лексики*
осуществлялось по следующим направлениям**

исследование словаря существительных;

исследование обобщающих понятий;

исследование глагольного словаря;

исследование словаря прилагательных.

Обследование *грамматического строя* осуществлялось по следующим направлениям

исследование образования существительных именительного падежа множественного числа;

исследование образования существительных в косвенных падежах;

исследование образования существительных родительного падежа множественного числа;

исследование употребления предлогов;

исследование согласования числительного с существительным;

исследование согласования прилагательного с существительным;

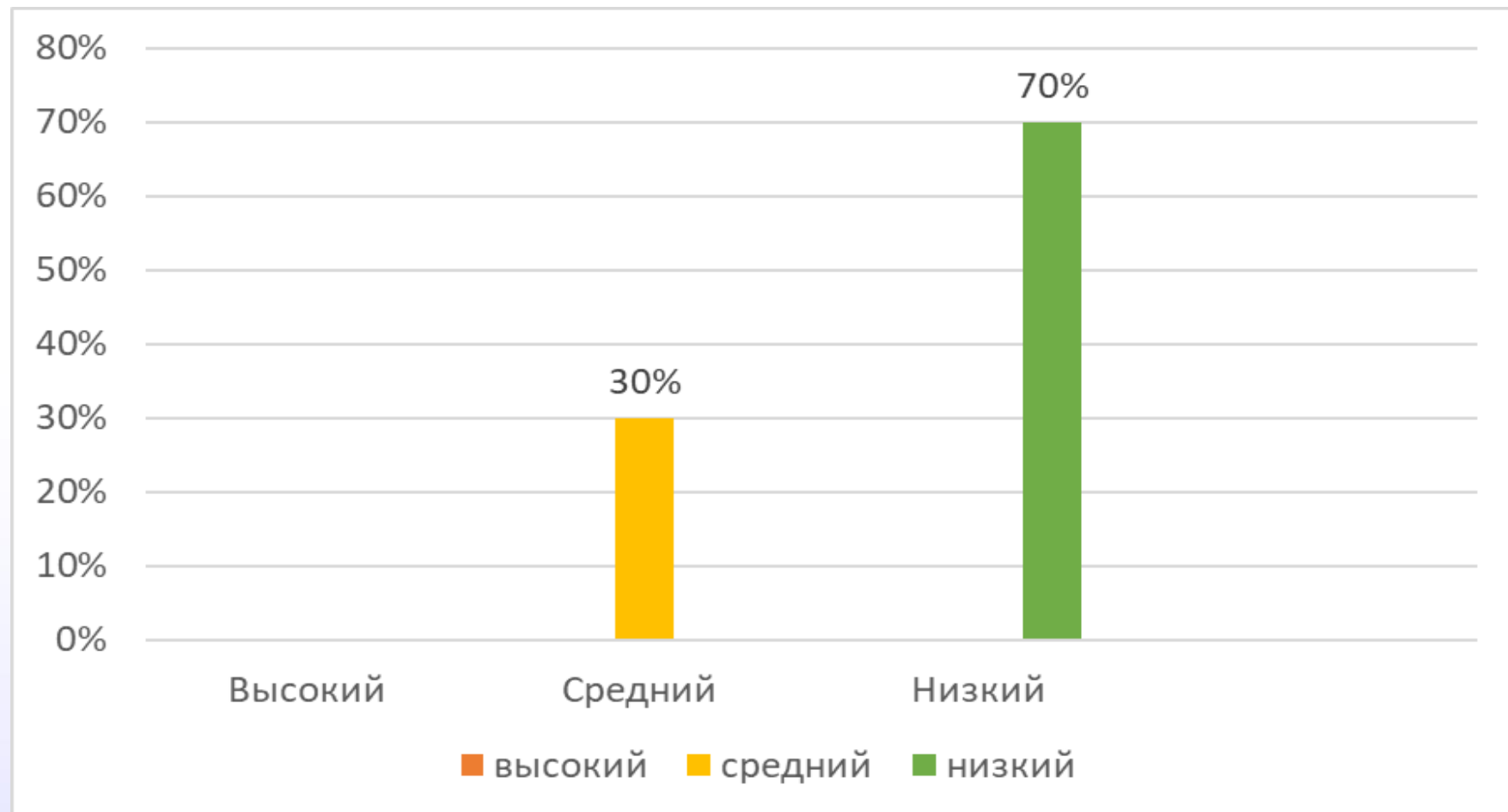
исследование образования названий детенышей;

исследование образования уменьшительно- ласкательных форм;

исследование образования относительных прилагательных от существительных.



Уровни сформированности лексико-грамматического строя речи у дошкольников старшего дошкольного возраста с ОНР (этап констатирующего эксперимента)



Логопедические сказки

Логосказки на развитие словообразования, обогащения словаря, усвоение сочетаний притяжательных местоимений с существительными, употребление предлогов

Г.А. Быстрова «Как звери в прятки играли», «Шустрик в лесу» и т.д
Е.Г. Карельская «Жадный медвежонок».
Н.В. Нищева «Как олененок маму искал»

Логосказки на формирование образование притяжательных прилагательных, на образование прилагательных с помощью ласкательных суффиксов

Г.А. Быстрова «Мамина помощница», «Чаепитие», «Букет для мамы». И т.д.

Логосказки на формирование согласовывать прилагательные с существительными в роде, числе и падеже, на умение образовывать существительное с числительным

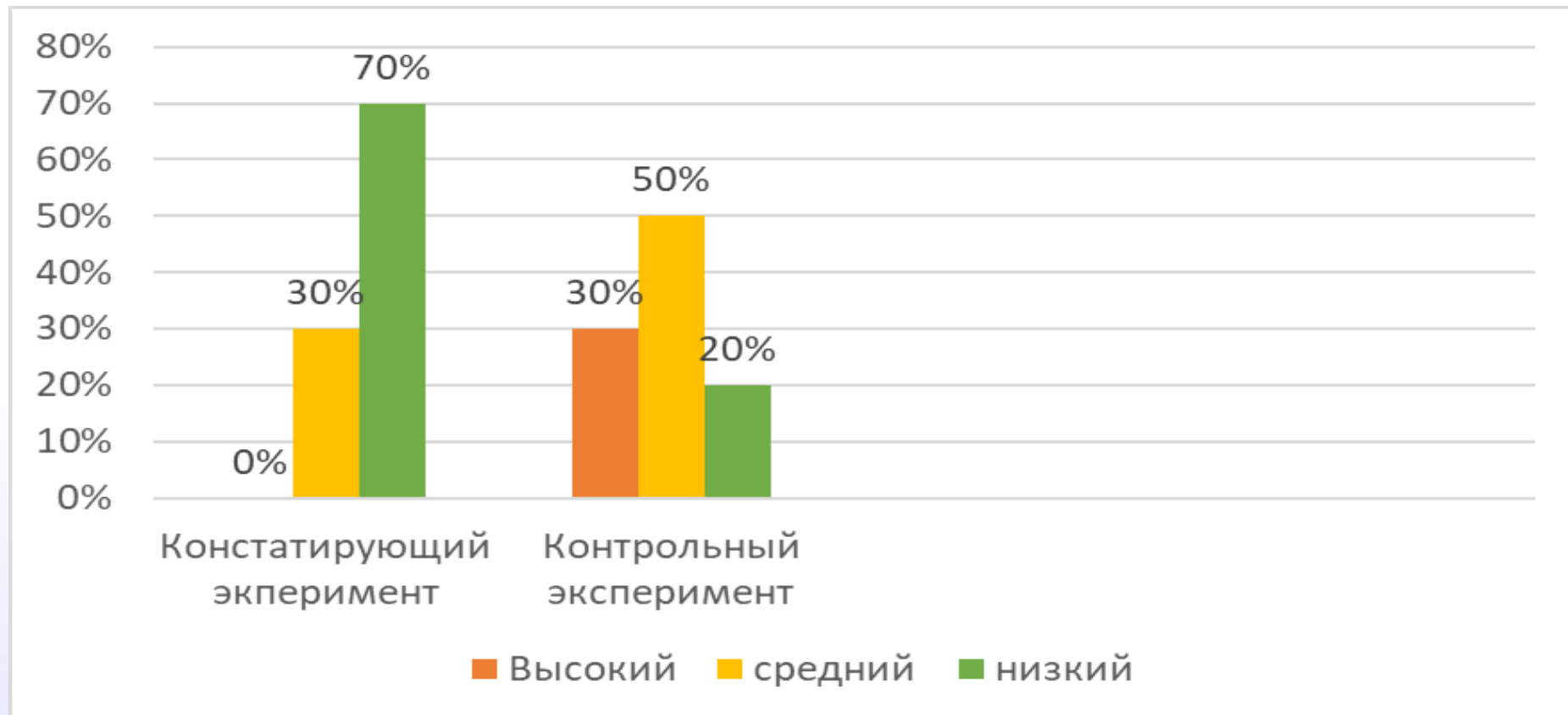
Э.А. Сизовой «Чаепитие», Г.А. Быстровой «Волшебная радуга», Н.В. Нищевой «Как котенок учился считать»





Цель контрольного эксперимента: выявить динамику в развитии лексико-грамматического строя речи у дошкольников с ОНР.

Сравнительные показатели уровней развития лексико-грамматического строя речи у старших дошкольников с ОНР по результатам, констатирующего и контрольного экспериментов



Выводы

Улучшение количественных и качественных показателей подтвердили выдвинутую гипотезу о том, что коррекционная работа, направленная на развитие лексико-грамматического строя речи у старших дошкольников с ОНР будет протекать более эффективно при соблюдении следующих условий:

- учета данных диагностического обследования детей при построении содержания коррекционной работы;
- использовании поэтапности в работе по развитию лексико-грамматического строя речи у детей;
- включении логопедических сказок, дидактических игр в комплекс занятий, направленных на развитие лексико-грамматического строя речи детей.



Спасибо за внимание!

Воронцова Инна Александровна