

# РАЗВИТИЕ ЛЕКСИЧЕСКОЙ СТОРОНЫ РЕЧИ У ГЛУХИХ ШКОЛЬНИКОВ С ИНТЕЛЛЕКТУАЛЬНЫМИ НАРУШЕНИЯМИ

**Илова Чемен**

студентка 4 курса очной формы обучения

**Научный руководитель –**

**Климова Татьяна Владимировна**, старший преподаватель



## НАУЧНЫЙ АППАРАТ

**Объект исследования:** процесс развития лексической стороны речи у глухих школьников с интеллектуальными нарушениями

**Предмет исследования:** коррекционно-развивающая работа по развитию словарного запаса с использованием методических разработок MED-EL.

**Цель исследования:** развитие словарного запаса младших школьников с нарушениями интеллекта в процессе логопедической работы с использованием методических разработок MED-EL (Австрия) и адаптация методики работы на туркменский язык.



**Гипотеза исследования:** мы предполагаем, что развитие лексического словаря у глухих школьников с интеллектуальными нарушениями будет эффективно следующих условиях:

- работа по развитию лексического словаря будет основываться на данных диагностического обследования;
- использование наглядно-печатных ресурсов MED-EL в сурдопедагогической работе по стимуляции развития лексического словаря у глухих школьников с интеллектуальными нарушениями.

## **Задачи исследования:**

- изучить теоретические основы развития лексической стороны речи у глухих школьников;
- определить содержание работы по АООП 1.3 по развитию лексического словаря у глухих школьников с нарушениями интеллекта;
- выявить уровень развития лексического словаря у глухих школьников с интеллектуальными нарушениями;
- апробировать содержание коррекционной работы по развитию лексического словаря у глухих школьников с интеллектуальными нарушениями и адаптировать на туркменский язык.



Лексика является центральной частью языка, только достаточный словарный запас позволяет формировать, передавать и называть различные знания.

Работа над лексическим компонентом речи является первостепенной задачей АООП 1.3, прежде всего работа над пассивным и активным словарем.

Своевременное и правильное речевое развитие беспрепятственно происходит при нормальном развитии ребенка с соматическим и психическим здоровьем, нормальными познавательными способностями, полноценной речевой средой и потребностью в вербальном общении. Правильное развитие речи ребенка позволяет ему быстро усваивать новые понятия, расширять запас знаний и представлений об окружающем, не требует постоянной работы педагогов.



## Констатирующий эксперимент

---

**База исследования:** ГКОУ РО РОЦОНУ г. Ростова-на-Дону.

В эксперименте участвовали 6 обучающихся с нарушенным слухом 7 «В» класса.

**Наставник-сурдопедагог:** Васильева С.А. (РОЦОНУ)

---

**Цель констатирующего эксперимента:** определение уровня сформированности лексического словаря глухих школьников с интеллектуальными нарушениями.

**Задачи констатирующего эксперимента:**

- подбор диагностических методик диагностики лексического словаря у глухих школьников с интеллектуальными нарушениями;
  - определение критериев и уровней сформированности лексического словаря;
  - изучение уровня сформированности лексического словаря у глухих школьников с интеллектуальными нарушениями;
  - качественный и количественный анализ полученных результатов.
- 

**Методики констатирующего эксперимента:**

методика Е.П. Кузьмичевой;

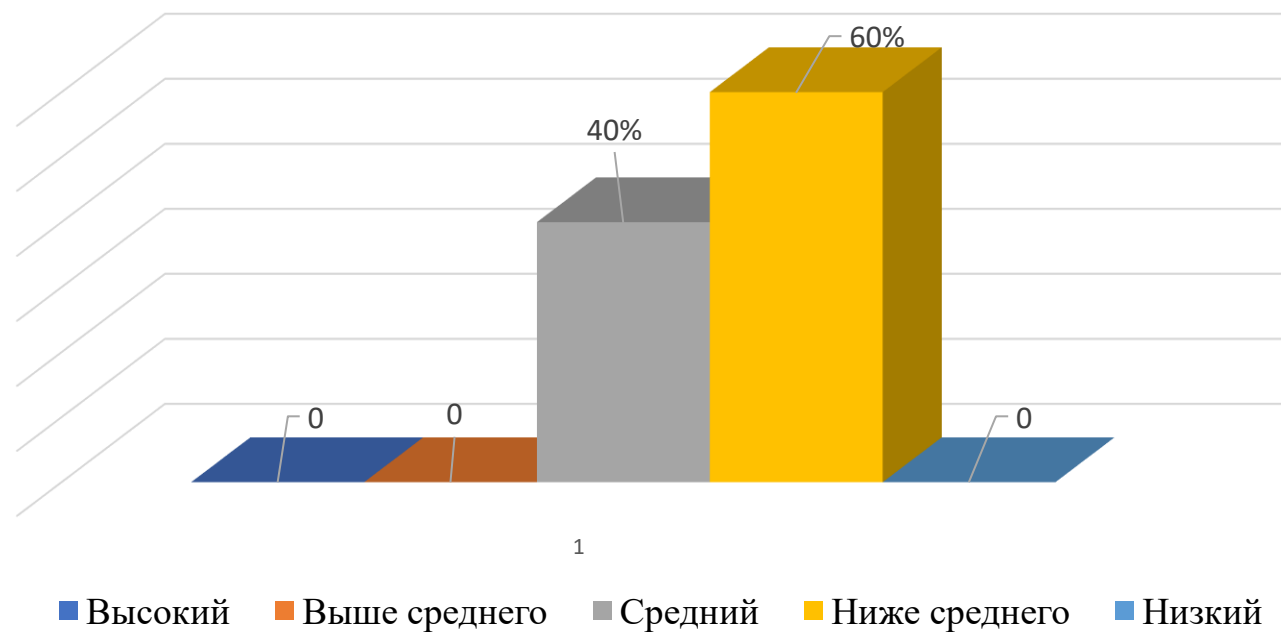
методика И.В. Королевой.

## Уровни сформированности лексической стороны речи

- Высокий уровень (33-40 баллов) - правильное и самостоятельное выполнение заданий. Дети безошибочно подбирают глаголы, обозначающие действия людей, крики животных, способы передвижения, профессиональные действия людей, владеют навыками словообразования и словоизменения. В помощи экспериментатора не нуждаются.
- Уровень выше среднего (25-32 баллов) - правильное выполнение заданий с помощью экспериментатора или единичные неправильные ответы в непродуктивных формах словообразования и словоизменения.
- Средний уровень (16-24 баллов) - в речи допускаются ошибки в непродуктивных формах словообразования и словоизменения глагольной лексики. Безошибочно употребляются только глаголы, обозначающие действия, с которыми школьник постоянно сталкивается в повседневной жизни.
- Уровень ниже среднего (8-15 баллов) - верное употребление глаголов доступно только в конкретном значении, в речи присутствуют вербальные парафазии, нарушения в лексической сочетаемости и ошибки при объяснении значений глаголов, систематические ошибки, как в непродуктивных, так и в продуктивных формах словообразования и словоизменения; количество неправильно выполненных заданий превышает 50%.
- Низкий уровень (0-7 баллов) - ограниченность объема словаря, что затрудняет выбор нужного слова, неправильное выполнение всех заданий, простое повторение заданного слова или отказ от выполнения задания.

## Результаты диагностики лексического словаря на констатирующем эксперименте

Имя школьника	Пассивный словарь	Активный словарь	Общий балл	Уровень развития лексического словаря
Даниил Т.	10	4	14	Средний
Артем Е.	8	3	11	Ниже среднего
Маша М.	8	3	11	Ниже среднего
Карина У.	9	5	14	Средний
Артем В.	8	3	11	Ниже среднего







3.1. СОДЕРЖАНИЕ КОРРЕКЦИОННОЙ РАБОТЫ ПО РАЗВИТИЮ ЛЕКСИЧЕСКОГО СЛОВАРЯ У ГЛУХИХ ШКОЛЬНИКОВ

**Цель формирующего эксперимента:** апробировать цикл тематических занятий MED-EL в адаптации И.В.Королевой по развитию лексического словаря глухих школьников с интеллектуальными нарушениями и адаптация на туркменский язык.

**Задачи формирующего эксперимента:**

- подбор содержания работы по развитию лексического словаря глухих школьников с интеллектуальными нарушениями;
- провести работу по апробации работы по развитию лексического словаря глухих школьников с интеллектуальными нарушениями с помощью наглядно-печатных пособий MED-EL;
- адаптировать содержание работы по развитию лексического словаря глухих школьников на туркменский язык.



### 3.1. Содержание коррекционной работы по развитию лексического словаря у глухих школьников

В ходе формирующей работы, опираясь на методику И.В.Королевой при методической поддержке наставников РОЦОНУ были проведены занятия с глухими школьниками с интеллектуальными нарушениями, сделаны выводы об особенностях применения методики и ее возможностях при использовании в работе со школьниками Туркменистана.





### 3.2 Адаптация содержания коррекционной работы по развитию лексической стороны речи для глухих школьников Туркменистана

На туркменский язык были адаптированы лексические темы «Мой дом», «Мое тело», «Животные». Сделан наглядно-печатный вариант лексического материала по теме «Животные» на туркменском языке и проведено занятие со студентами-дефектологами Туркменистан, получены предложения по применению и усложнению методики развития лексической стороны речи у глухих школьников.



Голоса животных.

Скажи, кто как подает голос?

Наýwanlaryň sesleri.

Aýdym, kim aýdym berýär?

Название близких по значению действий. Скажи, кто что делает?

Ähmiýeti boýunça ýakyn hereketleriň ady.  
Kim näme edýär?

## Выводы

Все поставленные задачи выполнены, гипотеза подтверждена. Результаты данного исследования могут быть использованы для внедрения в практику образовательного учреждения, а также с целью ознакомления для дальнейшего исследования вопроса о коррекции лексической стороны речи глухих школьников с интеллектуальными нарушениями.

**Благодарим за внимание!**